

LORSQUE LE MÉDICAMENT POUR LA DOULEUR MINEURE N'AGIT PAS RECOMMANDEZ COMBOGESIC^{MD}.

Pour la douleur aiguë légère à modérée. Efficacité supérieure. Innocuité comparable¹.



Combogesic^{MD}

Acétaminophène 325 mg +
Ibuprofène 97,5 mg
comprimé



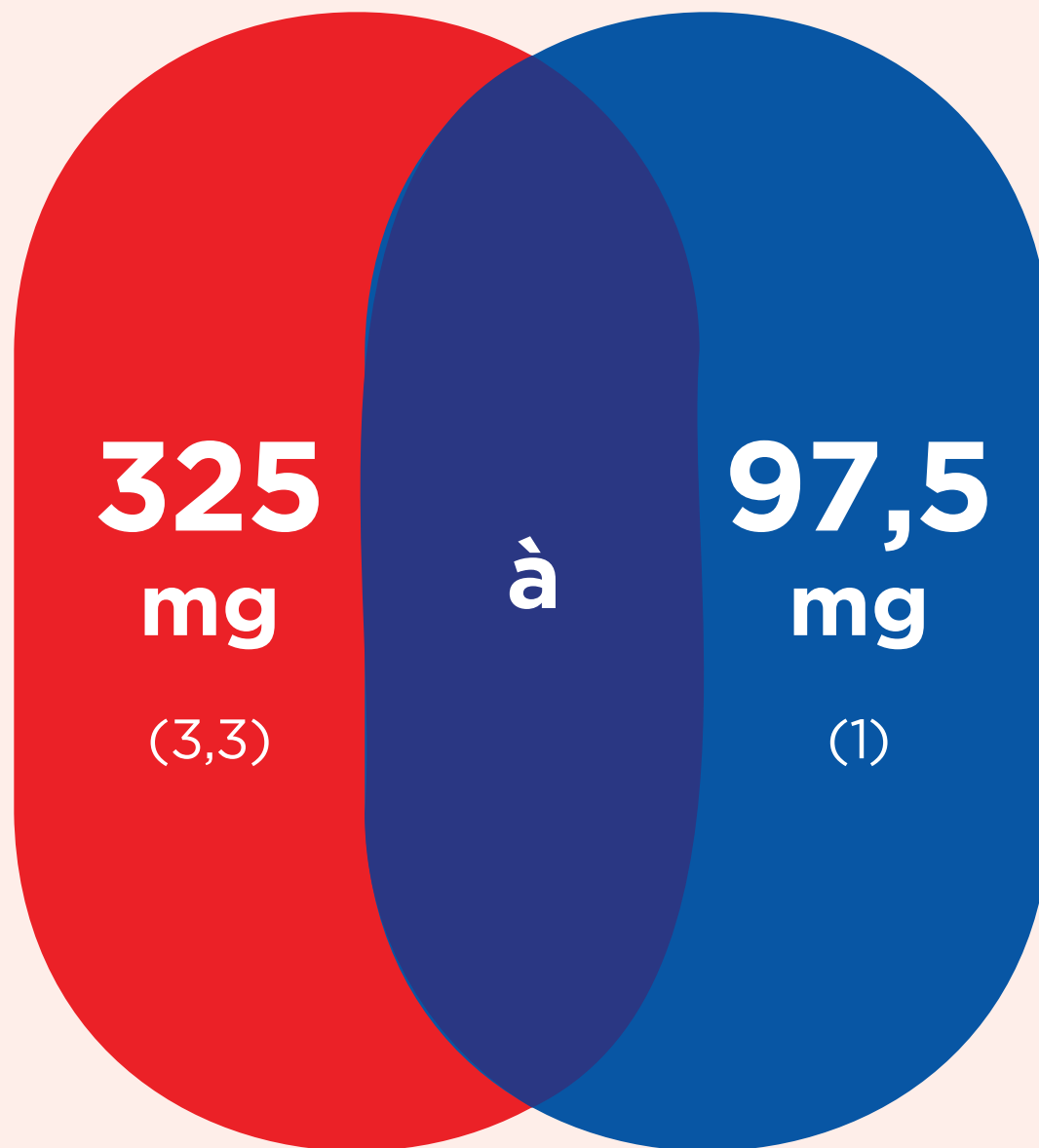
COMBOGESIC^{MD} (acétaminophène à 325 mg + ibuprofène à 97,5 mg) est indiqué chez les adultes de plus de 18 ans pour la prise en charge à court terme de la douleur aiguë légère à modérée et la diminution de la fièvre



COMBOGESIC™
Un ratio démontré

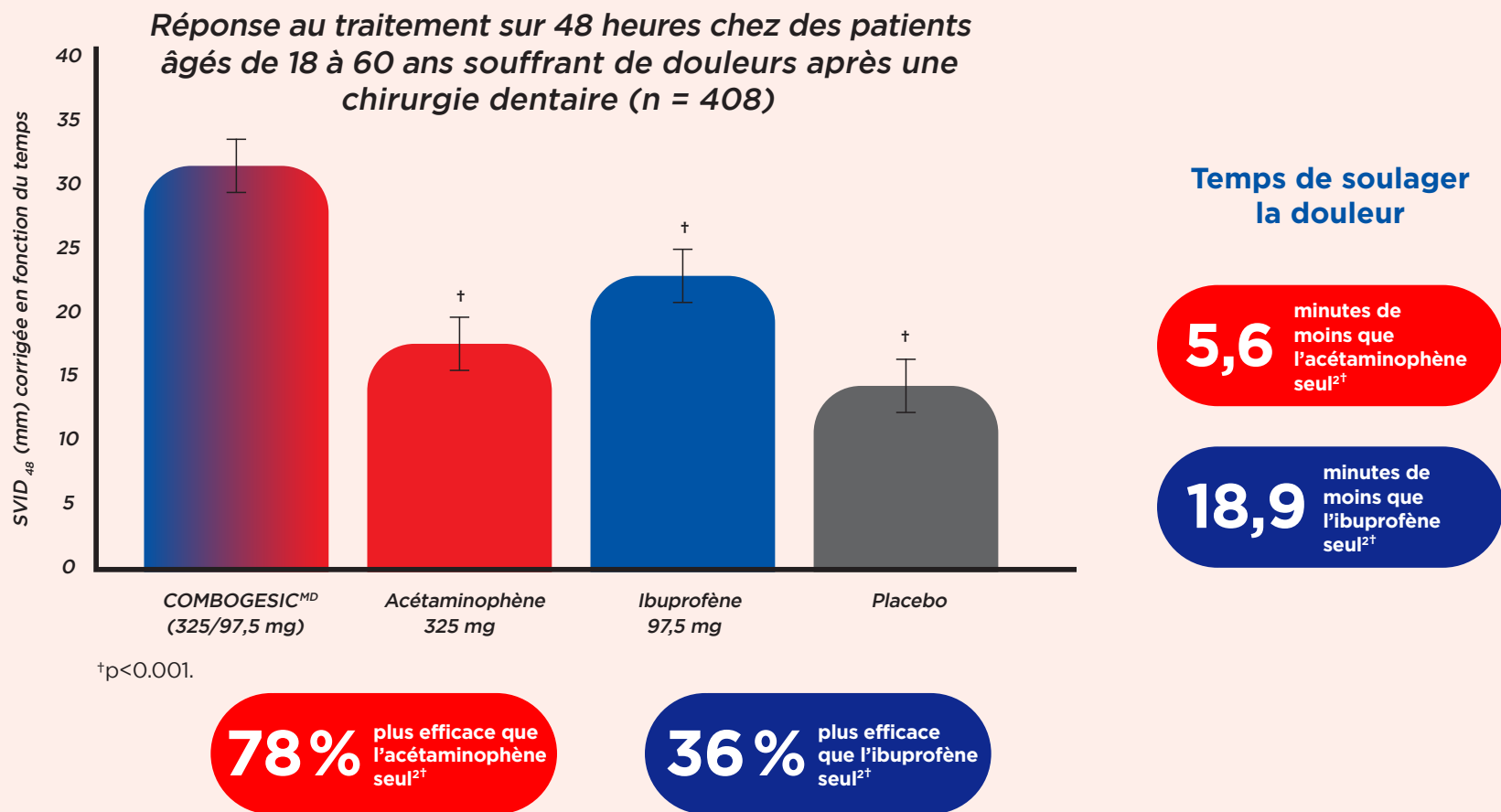
**COMBOGESIC™D offre
un ratio démontré
d'acétaminophène/
ibuprofène de 3,3:1'.**

Vendu dans 46 pays



Combogesic™

La double action de COMBOGESIC^{MD} a démontré une réponse au traitement significativement supérieure à celle de l'acétaminophène ou de l'ibuprofène seul.^{1,2*}



SVID : somme des variations d'intensité de la douleur.

* Essai prospectif de phase III, multicentrique, randomisé, en double aveugle, contrôlé par placebo, portant sur 408 volontaires adultes âgés de 18 à 60 ans souffrant de douleurs modérées à sévères après l'ablation chirurgicale d'au moins 2 troisièmes molaires incluses, à l'aide de 3 comprimés d'une combinaison à dose fixe d'acétaminophène à 325 mg/d'ibuprofène à 97,5 mg (acétaminophène à 975 mg/ibuprofène à 292,5 mg par dose), contre acétaminophène 975 mg ou ibuprofène 292,5 mg seul 4 fois par jour (acétaminophène à 3900 mg ou ibuprofène à 1170 mg par jour)^{1,2}.

Combogesic^{MD}

COMBOGESIC^{MD}

Dosage simple, clair et flexibles

1-3 comprimés*

Chaque 6 heures

12/24 hrs

Ne pas dépasser 12 comprimés en 24 heures

**3 900 mg,
1 170 mg**

Acétaminophène,
Ibuprofène

La posologie quotidienne maximale autorisée pour les adultes est de 4 000 mg d'acétaminophène et de 1 200 mg d'ibuprofène.

Atteindre la posologie quotidienne maximale autorisée

<u>Produit</u>	<u>Comprimés</u>	<u>X / Jour</u>	<u>Posologie</u>
Combogesic^{MD}	3	4x	3 900 mg, 1 170 mg
325 mg acét.	2	6x	4 000 mg
200 mg ibu.	2	3x	1,200 mg

***3 comprimés pour les doses suivantes sur avis d'un médecin, si la douleur ou la fièvre ne répondent pas à 2 comprimés**

Ne pas prendre pour la douleur pendant plus de 5 jours ou pour la fièvre pendant plus de 3 jours, sauf sur la recommandation d'un médecin. Ne prenez pas Comprimés COMBOGESICMD avec d'autres produits contenant de l'acétaminophène ou de l'ibuprofène. Prendre avec de la nourriture ou lait en cas de maux d'estomac.

Acét. = acétaminophène. Ibu. = ibuprofène.

Combogesic^{MD}

COMBOGESIC^{MD}

Pour plus qu'une simple douleur mineure

- ✓ Association à dose fixe; pas de prise en charge des différents schémas posologiques
- ✓ Efficacité supérieure
- ✓ Pour les douleurs aiguës, incluant les maux de tête, les douleurs au dos, les foulures et les douleurs dentaires



Disponible sans ordonnance au comptoir de la pharmacie.

Combogesic^{MD}

Le profil d'efficacité et d'innocuité de Combogesic^{MD} est comparable à celui de doses similaires d'acétaminophène seul ou d'ibuprofène seul.

Mises en garde et précautions importantes

AINS

Risque d'effets indésirables cardiovasculaires (CV):

- L'utilisation de certains AINS est associée à une fréquence accrue d'effets indésirables cardiovasculaires dont certains peuvent être mortels.
- La prudence est recommandée lorsque COMBOGESIC^{MD} est prescrit à un patient atteint d'une cardiopathie ischémique (y compris, mais SANS s'y limiter, l'infarctus aigu du myocarde, les antécédents d'infarctus du myocarde et/ou l'angine de poitrine), d'une maladie vasculaire cérébrale (y compris, mais SANS s'y limiter, l'AVC, l'accident cérébrovasculaire, les accidents ischémiques transitoires et/ou la cécité monoculaire transitoire) et/ou l'insuffisance cardiaque congestive.
- L'utilisation de médicaments comme COMBOGESIC^{MD} peut favoriser la rétention sodique par voie rénale, de façon proportionnelle à la dose administrée, ce qui peut entraîner une hausse de la tension artérielle et/ou une exacerbation de l'insuffisance cardiaque congestive.

Risque d'effets indésirables gastro-intestinaux (GI):

- Le recours à des médicaments comme COMBOGESIC^{MD} est associé à une fréquence accrue d'effets indésirables gastro-intestinaux.
- Le risque de saignement d'estomac est plus élevé si le patient :
 - est âgé de 60 ans ou plus
 - a eu des ulcères d'estomac ou des problèmes de saignements
 - prend un anticoagulant ou des stéroïdes
 - prend ce produit avec d'autres médicaments contenant un AINS comme l'acide acétylsalicylique (AAS), l'ibuprofène, le naproxène, ou des anti-inflammatoires sur ordonnance

- prend 3 boissons alcoolisées ou plus par jour en utilisant ce produit.

Acétaminophène

AVERTISSEMENT - FOIE :

- L'acétaminophène a été associé à des cas d'insuffisance hépatique aiguë ayant parfois nécessité une greffe du foie ou entraîné le décès du patient.
- La plupart des cas de lésion hépatique sont associés à une prise de doses d'acétaminophène supérieures à 4 000 milligrammes par jour, et concernent souvent la consommation de plus d'un produit contenant de l'acétaminophène
- Des lésions hépatiques graves ou possiblement mortelles peuvent survenir si le patient prend son médicament :
 - à une dose supérieure à celle qui est recommandée sur une période de 24 heures
 - avec d'autres médicaments contenant de l'acétaminophène
 - alors qu'il boit trois verres ou plus de boissons alcoolisées chaque jour.
- Les symptômes d'une lésion hépatique peuvent comprendre le jaunissement de la peau ou du blanc des yeux.

Réactions cutanées graves :

- L'acétaminophène peut provoquer de graves réactions de la peau.

Autre :

- L'utilisation de COMBOGESIC^{MD} pendant la grossesse doit être évitée.

Pour plus d'informations :

Veillez consulter la monographie du produit sur <https://combogesic.ca/wp-content/uploads/2020/12/131-Product-Monograph-French.pdf> pour obtenir des informations importantes sur les contre-indications et autres mises en garde et précautions, les effets indésirables, les interactions médicamenteuses et la posologie. On peut aussi obtenir la monographie du produit en contactant BioSyent Pharma Inc. au 1-888-439-0013 ou sur combogesic.ca.

Références : 1. Monographie de COMBOGESIC^{MD} BioSyent Pharma Inc. 2. Daniels SE, et al. Analgesic efficacy of an acetaminophen/ibuprofen fixed dose combination in moderate to severe postoperative dental pain: a randomized, double-blind, parallel-group, placebo-controlled trial. Clin Ther. 2018;40(10):1765-76.

Combogesic^{MD}